

## Animation scolaire à Waville...



Faire des inventaires d'espèces et des travaux de gestion c'est bien, mais faire découvrir un patrimoine « local » aux plus jeunes, c'est encore mieux. Depuis le milieu des années 1990, le Conservatoire organise régulièrement des animations scolaires sur les pelouses calcaires de Waville. Ce véritable laboratoire en plein air permet de faire passer des messages sur les relations entre les espèces, la diversité écologique ou simplement la beauté de la nature.

De la Maternelle au CM2, c'est plusieurs classes, avec l'aide de Nicolas Avril, animateur nature au CSL, qui ont pu profiter de la proximité de cet espace naturel pour réaliser des projets pédagogiques. Remercions ici les professeurs des écoles de Waville et des villages alentours pour leur implication dans ces sorties.

Un livret de découverte du site est disponible en mairie ou sur demande au Conservatoire des Sites Lorrains...



100%  
PAPIER  
RECYCLÉ

Imprimé avec  
des encres  
végétales



# Espaces naturels sensibles

Préserver la nature de la MEURTHE & MOSELLE

## Vos souvenirs

### nous intéressent !

Si vous avez des photos anciennes de ce site ou des anecdotes historiques locales, n'hésitez pas à nous le faire savoir (CSL, antenne de Thiaucourt au **03 83 80 70 80**). Derrière un nom de lieu-dit se cache parfois une histoire.... Dans bien des cas, ces informations peuvent être utiles pour comprendre le fonctionnement écologique de ce site. Merci d'avance !

### A vos agendas !

#### ● Sortie nature à Waville

**Samedi 7 mai 2011 à 14 h 30.**

Rendez-vous devant la mairie avec Nicolas Avril du Conservatoire des Sites Lorrains et Romuald Vallon de la Ligue de Protection des Oiseaux. Animation gratuite pour tous publics.

### Pour répondre à vos questions :

- **Conservatoire des Sites Lorrains**,  
Antenne Meuse/Meurthe-et-Moselle  
7 bis route de Pont-à-Mousson - 54470 THIAUCOURT  
**03 83 80 70 80** / Site Internet : <http://cren-lorraine.fr>  
**Damien AUMAITRE** - Coordination, chargé de mission départemental  
**06 29 02 54 12**  
**Vincent BLOUET** - Conservateur bénévole  
**06 66 03 81 23**  
**Philippe HACKER** - Travaux de gestion, pâturage  
**06 77 13 65 02**  
**Nicolas AVRIL** - Animations  
**06 77 13 65 01**
- **Mairie de Waville**  
24 rue Joyeuse - 54890 WAVILLE  
**03 83 81 81 47**
- **Conseil général - coordinateur de la politique ENS :**  
**Yann DISSAC** - Chargé d'études ENS du territoire  
Val de Lorraine - **03 83 94 58 56**

Créateurs d'images / tél. 03 29 39 52 62 - <http://tourcantoucan.wordpress.com/> - Crédits photos : CSL, Virginie SCHMITT, Thierry LANGARD, Didier ABSEGUEL - BDORTHIO - IGN PARIS 2010 - n° autorisation : CINO 35-38 - Impression : Lorraine Graphic

## Site de la pelouse calcaire de Waville

Infosite n°1 - Printemps 2011

Les coteaux calcaires de Waville sont des éléments patrimoniaux de la vallée du Rupt-de-Mad, au même titre que le patrimoine architectural. Au-delà de leur intérêt écologique que vous découvrirez dans ce numéro, ils sont aussi le témoin de pratiques agropastorales anciennes et font partie du paysage lorrain, comme les forêts, les vergers ou les espaces cultivés.

Délaissées depuis les années 60 et la fin du paturage ovin, elles ont été plus ou moins rapidement reconquises par la forêt, au cours des années. Depuis les années 1990, la commune de Waville, propriétaire, et l'Office National des Forêts, gestionnaire du plateau d'En garet, se sont associés au Conservatoire des Sites Lorrains pour restaurer et entretenir ces milieux particuliers.

Depuis cette date, des travaux importants de débroussaillage, d'abattage, de fauche, sont mis en place annuellement et un suivi des espèces et des habitats est parallèlement effectué afin de mesurer l'évolution du milieu.

Espace Naturel Sensible depuis 1994, les pelouses calcaires de Waville sont reconnues aujourd'hui d'intérêt européen à travers leur inscription au réseau Natura 2000. Preuve que les actions menées conjointement par le Conservatoire des Sites Lorrains, la Commune de Waville et l'Office National des Forêts ont porté leurs fruits.

Nous espérons que ce numéro permettra de faire découvrir les richesses écologiques de ce patrimoine naturel aux habitants de la vallée du Rupt-de-Mad.

Pierre BAUMANN  
Délégué à  
l'environnement  
Pour le président  
du conseil général

Alain SALVI  
Président  
du Conservatoire  
des Sites Lorrains

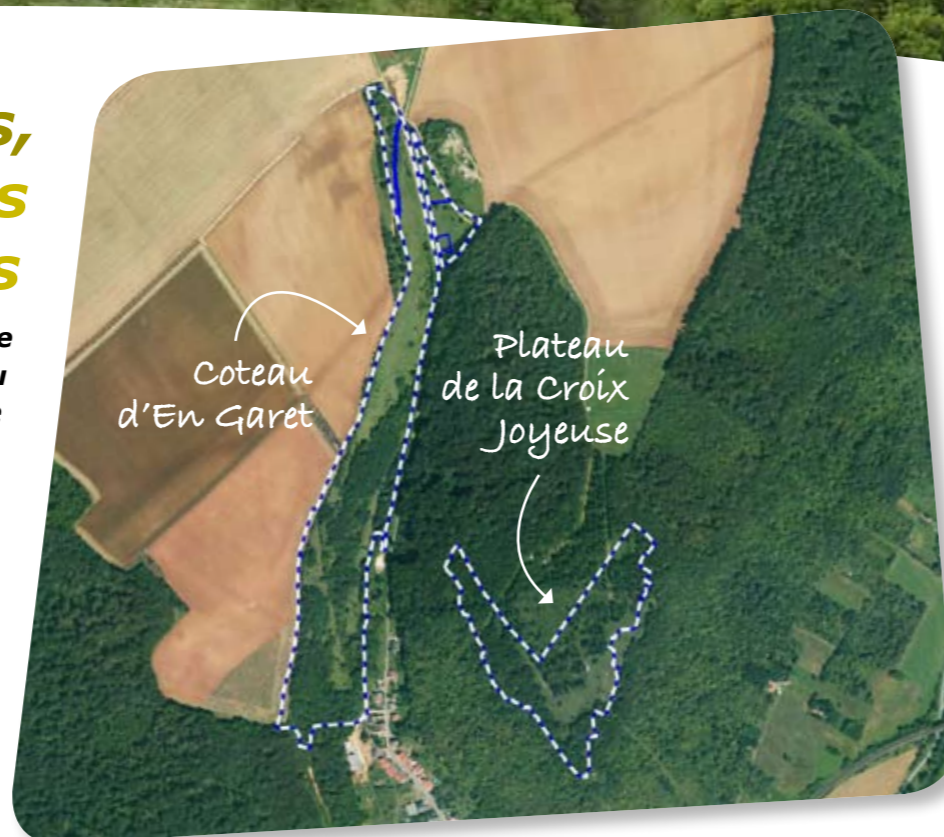
Emmanuel  
MOUSSLER  
Maire de Waville





## Les prairies calcaires, témoins des temps lointains

La vallée du Rupt-de-Mad est, avec la vallée de l'Esch, un "corridor écologique" important du département. C'est en effet un lien naturel entre la vallée de la Meuse et la vallée de la Moselle qui a constitué, au cours des millénaires et des glaciations passées, une voie d'échanges entre les espèces. Parmi les richesses naturelles de la vallée figurent les prairies calcaires. Les coteaux secs et abrupts du Rupt-de-Mad sont à l'origine de plusieurs pelouses calcaires, ou pelouses sèches, depuis les coteaux de Thiaucourt jusqu'au Rudemont à Arnaville. Ces milieux semi-ouverts sont également typiques des paysages lorrains et témoignent d'une gestion pastorale ancienne.



En amont d'Arnaville, deux côtes calcaires appartenant à la commune de Waville, se distinguent : le coteau d'En Garet, parallèle à la RD 28 vers Mars-la-Tour, et le plateau de la Croix Joyeuse, au dessus du village. Ces deux milieux sont le refuge de nombreuses espèces devenues rares ou absentes dans le reste du département : plus de 17 espèces d'orchidées, six plantes protégées, une vingtaine de papillons rares ou peu communs dans la région, auxquels s'ajoutent oiseaux et reptiles des coteaux secs.



Damier de la Succise

### Zoom sur une espèce : le Damier de la Succise (Eurodryas aurinia, Rottenbourg, 1775)

### On dirait le Sud...

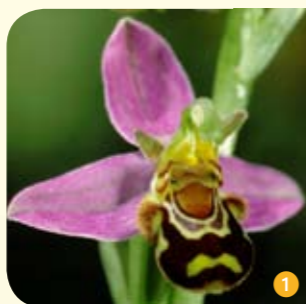
Les pelouses de Waville n'ont pas grand-chose à voir avec le Sud du chanteur Nino Ferrer. Et pourtant, le paysage de ce corridor écologique très particulier ressemble à s'y méprendre à un paysage méridional. Plusieurs raisons à cela :

- les sols calcaires sont généralement peu profonds, assez pauvres et n'ayant que peu de ressource en eau.
- exposées sud et sud-est, les pelouses calcaires sont un lieu idéal pour les espèces animales dites thermophiles, c'est-à-dire aimant la chaleur.
- préservés de l'apport d'engrais au cours des siècles, ces milieux ont conservé toute leur richesse et leur diversité.

### Pelouse calcaire : explication de texte

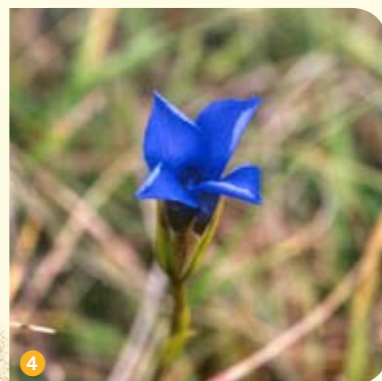
On parle de "pelouse" car à l'époque où ces endroits étaient pâturés, à la fin d'une saison, la prairie était réduite à l'état de pelouse. Ce fut le cas à Waville jusque dans les années 60.

"Calcaire" vient de la topographie et du sous-sol des lieux : le Coteau d'Engaret et le Plateau de la Croix Joyeuse sont situés sur des calcaires assez durs dont on devine quelques affleurements ici et là.



On y trouve donc des espèces à influence méridionale, vivant normalement plus au sud : Ophrys, Mante religieuse, Vipère aspic, Lézard des souches, Caloptène italien (criquet)... Cette impression

méridionale est également renforcée par la présence du Genévrier, du Pin sylvestre ou d'espèces aromatiques comme le Thym ou l'Origan.



- 1 Ophrys abeille
- 2 Epipactis de Müller
- 3 Aster amelle
- 4 Gentiane ciliée

C'est début Juillet et pour une durée de deux à quatre semaines qu'en Lorraine vous pouvez admirer ce beau papillon de jour, dont la première description est faite par M. Rottenbourg date de 1775. Avec sa robe fauve, mêlant les oranges, il fait partie de la famille des Nymphalidés. Il tire son nom de la Succise des prés (Succisa pratensis) une des plantes qu'il affectionne et sur laquelle il pond ses oeufs. Les chenilles, noires avec de nombreuses petites épines (spicules) restent sur la plante hôte, puis se transforment en chrysalides, soit au sol, soit sur la plante hôte.

Présent dans presque toute la France, il est néanmoins toujours localisé et assez rare. En Lorraine, on distingue en fait deux types de populations (deux "écotypes") : une liée aux milieux humides avec la Succise des prés comme plante hôte et une autre, liée aux milieux secs, avec comme plante hôte la Scabieuse colombarie (Scabiosa columbaria) ou la Knautie des champs (Knautia arvensis). C'est ce deuxième "écotype" qui est présent à Waville.

La population de ce papillon a fortement régressé ces dernières décennies, du fait de l'assèchement des zones humides et de la disparition des pelouses calcaires. Il est protégé en France et en Europe.

### → Accompagner les évolutions du paysage

#### Interview

Cet espace naturel communal est aujourd'hui géré par le Conservatoire des Sites Lorrains. Damien Aumaitre, responsable du suivi scientifique et chargé de mission départemental, connaît bien ce lieu.

#### De quand date les premières interventions de gestion et de restauration du site ?

Décrites pour la première fois au début des années 1980, les pelouses de Waville ont, dès 1989, fait l'objet d'une convention de gestion entre la commune de Waville, l'Office National des Forêts et le Conservatoire des Sites Lorrains. Elle permet la mise en oeuvre de travaux de gestion et de restauration écologique sur les 19,5 hectares de cet espace.

#### Comment s'est élaboré le plan de travail ?

Depuis 1989, le Conservatoire des Sites Lorrains a mené des inventaires de la faune et de la flore présentes, ainsi que des contraintes humaines ou naturelles. Puis, au regard des objectifs de conservation, un plan de travail a été élaboré en commun avec la commune et l'Office National des Forêts.

#### Quels sont les évolutions du paysage ?

Depuis les années 60, la vallée du Rupt-de-Mad est en cours de fermeture : les anciens coteaux de vignes et de vergers se transforment peu à peu en forêts, en continuité des hêtraies de plateaux existantes. En parallèle, les espaces agricoles s'intensifient. Les milieux « intermédiaires » (vergers, vignes, petites prairies, pelouses sèches) disparaissent du paysage, ainsi que leur faune et leur flore associées. Il s'agit donc de restaurer ces milieux et de lutter modestement contre la simplification de ce paysage.

#### En quoi consistent les travaux de gestion ?

Il s'agit essentiellement d'une réouverture des deux pelouses calcaires, aujourd'hui délaissées par l'agriculture. La plupart des espèces rares et protégées étant liées à cette végétation herbacée, des interventions mécaniques de type fauche, débroussaillage et abattage sont nécessaires. Le conseil général de Meurthe-et-Moselle, la Région Lorraine, l'Etat et l'Union européenne participent au financement de ces opérations de gestion. A terme, nous souhaiterions mettre en place une gestion agricole par pâturage ovin sur ces deux coteaux. Cette gestion, extensive, serait moins coûteuse et plus pérenne à moyen terme.

